



Budapesti Levéltári Mozaikok

2024/5. szám

DOI: [10.56045/BLM.2024.5](https://doi.org/10.56045/BLM.2024.5)

ISSN: 2939-6921

URL: <https://leveltarimozaikok.bparchiv.hu/2024/03/26/leveltari-mozaikok-98/>

## MAROSI ESZTER – NAGY ÁGNES

### **A családi múlt vizualitása a fényképek kora előtt. *Miniatűr portrék a 18. század végéről és a 19. század első feléből egy családi irathagyatékban***

A tanulmány egy olyan budapesti középosztálybeli családi irathagyatékot mutat be, amelyben az ősök galériája a 18. század utolsó évtizedéig visszanyúlva ad lehetőséget a családi múlt vizualitásának megragadására, jóval a fényképezés megjelenését megelőzően. A családi fondjaink között egyedülálló módon hét darab, elefántcsontlapra akvarell technikával készült miniatűr portré, egy további akvarell, valamint egy metszet őrzi három generáció, a 18. század második felétől a 19. század közepéig élt felmenők vonásait a hagyatékban. Iratok mellett ritkának mondható megőrződésük arra ad lehetőséget, hogy a család történetének kontextusába helyezzük azokat, s a leszármazás rendjében mutassuk meg az ősök arcát és egyben egy a cseh, német és magyar polgárságból a Habsburg birodalmi arisztokráciába emelkedő családi hálózatot. A tanulmány egyfelől a családi leszármazást rekonstruálja, másfelől a miniatűr portrékat mutatja be, az elefántcsont miniatűrök művészettörténet által kevésbé kutatott műfaját állítva középpontba.

Kulcsszavak: *elefántcsont miniatűr, ősgaléria, családi fénykép, vizuális múlt, családtörténet, genealógia*

## Egy középosztálybeli család „ősgalériája”

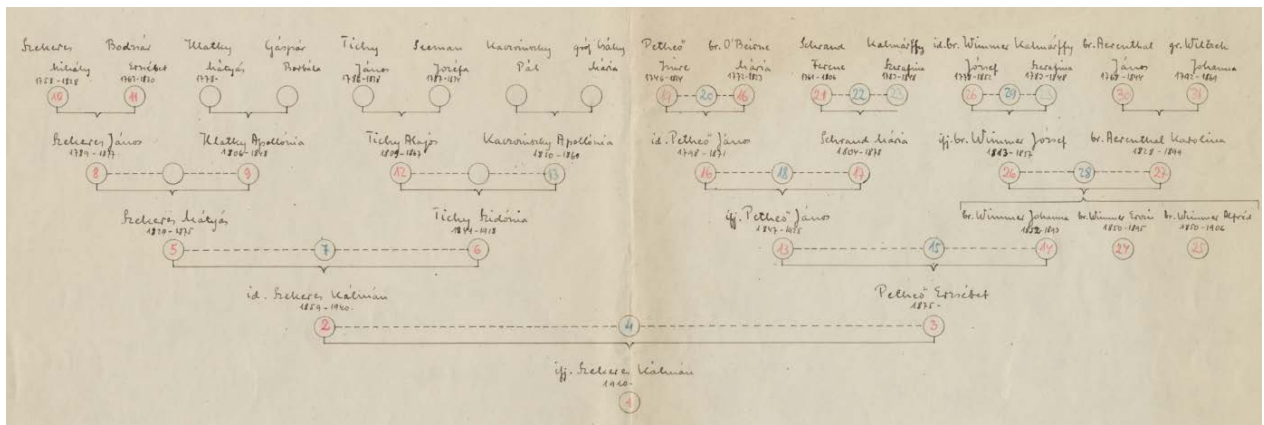
A fővárosi középosztálybeli családok levéltárba bekerülő irathagyatékainak megszokott részét képezik a felmenők fényképei, albumokba gyűjtve vagy rendezetlenül, szerencsés esetben akár az 1860-as évekig visszamenően. A hazai fényképész műtermek berendezkedésének első évtizedét megelőző időszak ugyanakkor vizuálisan lényegében elérhetetlen a levéltári fondokban. Erős történeti identitású családoknál fordul elő, hogy az ősökről készült festményeket felkutatják és lefotózva beillesztik a családi fotógyűjtemény által őrzött családi emlékezetbe, így azok a családi irathagyaték részévé válnak. Mint a polgári ősgalériák darabjai, a felmenők akár korábbi, akár már a fotózás korában készült nagyméretű festett portréi azonban nem kísérik a családi iratokat a levéltárba, még ha találkozunk is velük az iratgyűjtéseink során.<sup>1</sup>

Budapest Főváros Levéltárának egyik három generációs irathagyatékot tartalmazó családi fondjában ellenben a felmenők a magániratokban legkevésbé sem megszokott időszakból és vizuális műfajban öltenek alakot. A Szekeres család 2013-ban vásárlás útján levéltárba került irathagyatékában ugyanis a 18. század utolsó harmadában és a 19. század első felében élt felmenők is arcot öltenek, hét darab tenyérszerű méretű elefántcsontlapra, illetve egy papírra festett miniatűr portrénak köszönhetően.<sup>2</sup> Az alapra akvarell-technikával festett portrék, noha múzeumi gyűjteményekben nem ritka a jelenlétük, a főváros levéltárába bekerült irathagyatékokban jelenleg egyedinek számítanak.<sup>3</sup> Annak ellenére, hogy az elefántcsontra vagy másfajta hordozóra készült portrét eredeti rendeltetése is a magánszférához kötötte, s tenyérszerű mérete kifejezetten alkalmassá tette a generációkon átívelő megőrzésre, nem szokták a családi iratok részét képezni. Mint műtárgyak feltehetően külön utakon járnak, kikerülve családtörténeti összefüggéseikből. Talán éppen apró méretük és könnyű mozdíthatóságuk az oka, hogy a nagyméretű olajfestményektől eltérően, amelyeket a magániratok gyűjtése során láthatunk, illetve amelyek a róluk készített, s a családtörténeti fényképek vagy emlékek közé könnyen beilleszthető felvételek formájában az irathagyatékoknak is részévé válhatnak, az ősök galériájának e műfaja már az iratgyűjtés során sem bukkan elő. A Szekeres család esetében azonban az ősök miniatűr portréi rendhagyó módon az iratok mellett őrződtek meg, megmaradva családtörténeti kontextusukban. Ennek köszönhetően meg tudjuk szólaltatni őket, hogy feltárják a család történetének 18–19. századi összefüggéseit és engedjék kibontakozni egy társadalmi csoport jellegzetességeit.

<sup>1</sup> Adott esetben az irathagyaték levéltárba kerülését kísérve múzeumi befogadásuk is indokolt lehetne. A helyzetet egyszerűsíti, hogy a családok jellemzően ragaszkodni szoktak a festett ősportrékhoz, és az otthonaikban őrzik azokat. Egy nemesi család esetében a 16. századi kezdetektől egészen napjainkig áttekintett ősgaléria (re)konstruálási kísérletét lásd: Tüskés – Máriássy 2019. Bár a kötet fényképeket nem tartalmaz, a szerzők ezt a műfajt is megemlítik, mint az ősgalériát alkotó képtípusok egyikét (uo. 9. p.).

<sup>2</sup> BFL XIII.58. Az elefántcsont miniatűrök műfajáról lásd: Pappé 1993. Magyarországi összefüggéseiről: Szegedy-Maszák 2009.

<sup>3</sup> Jelentősebb állomány található az Iparművészeti Múzeumban, a Magyar Nemzeti Múzeumban, valamint a Szépművészeti Múzeum Grafikai gyűjteményében.



1. kép. A Petheő – Szekeres család ismeretlen családtag által összeállított leszármazási táblája, é. n. (BFL XIII.58 11. sorozat, 3. tétel)



2. kép. Dr. Szekeres Kálmán és dr. Szekeres Kálmánné sz. Petheő Elza nászútjukon Bad Reichenhallban, 1908. (BFL XIII.58 15. sorozat)

Az arcképeket tartalmazó Szekeres-fond kialakulása az I. világháború előtt és alatt a Toldy Ferenc utcai állami reáliskola igazgatói posztját betöltő dr. Szekeres Kálmán (Nagyvárad, 1859 – Budapest, 1940) és alsószatai Petheő Elza (Erzsébet) (Budapest, 1875 – Budapest, 1955) házasságának köszönhető. E frigy révén jött létre a kapcsolat a Szekeres és az alsószatai Petheő család és irataik között. Az ősökre vonatkozóan mindkét ágon kevés irat került

be a levéltárba, bár eltérő okokból. Míg az iratok hiányát a Szekeres család esetében az alacsonyabb származás magyarázza – a nem nemesi családban dr. Szekeres Kálmán nagyapja mesterember volt, apja állami hivatalnok, s nagyszandai előnévvel ő maga kapott nemesi címet 1911-ben –, addig a köznemesi Petheő családnál ennek oka az amerikai kivándorlás. Amikor ugyanis Petheő Elza öccse, dr. Petheő János orvos 1957-ben Santo Domingóba disszidált, 1948 végén emigrált fiát követve, az 1600-as évek elejéig visszamenő családi iratok egy részét is magával vitte:

*„[...] elsősorban is szeretném Neked megköszönni, hogy gondoltál rám és kerestettél, hogy a Nálad lévő Petheő hagyatékot átadhasd nekünk. Engem fölöttébb érdekel, hogy mi van még ott, hiszen Édesapamnak sikerült – isteni csodával – a családi legrégebb iratokat egészen az 1600-as évek elejétől napjainkig kihozni, de csak szorványosan, viszont elegendően ahhoz, amivel megirhattam az alsószatai Petheő család eredetét és életét [...].”<sup>4</sup>*

Miután így nagyban és egészben beszámoltam a "megtalált" új rokonokról, most elsősorban is szeretném Neked megköszönni, hogy gondoltál rám és kerestettél, hogy a Nálad lévő Petheő hagyatékot átadhasd nekünk. - Engem fölöttébb érdekel, hogy mi van még ott, hiszen Édesapamnak sikerült - isteni csodával - a családi legrégebb iratokat egészen az 1600-as évek elejétől napjainkig kihozni, de csak szorványosan, viszont elegendően ahhoz, amivel megirhattam az alsószatai Petheő család eredetét és életét mindazon feljegyzések, okmányok

*3. kép. Szabolcs John Petheo levele ifj. Szekeres Kálmánné sz. Farkas Mártához, 1998. december 8. A levél részlete. (BFL XIII.58 11. sorozat, 8. tétel)*

Hátramaradtak és a Szekeres-ág iratai mellé kerültek viszont a Petheő-ág szorványos iratai, s közöttük nemcsak az 1860-as évekig visszamenő családi fényképek, hanem a 19. század első felére visszavezető miniatűrök is. Bár a nyolc festett arckép közül többről nem lehet tudni, kit ábrázol, négy modell kilétét ellenben megőrizte a családi emlékezet. A hátoldalakon ceruzával felírt nevekből tudjuk, hogy a négy portrén a család négy őst láthatjuk: gr. Schmidegg Józsefet, feleségét, alsószatai Petheő Máriát, Petheő Mária édesanyját, alsószatai Petheő Imréné sz. br. O'Beirne Máriát,<sup>5</sup> valamint sógornőjét, Petheő Jánosné sz. Schraud Máriát. Ez pedig azt a feltételezést is megengedi, hogy a másik négy portré modelljét is ebben a családi körben, az alsószatai Petheő család 19. század első felében élt tagjai között sejthetjük.

<sup>4</sup> BFL XIII.58 11. sorozat, 8. tétel. Szabolcs John Petheo levele ifj. Szekeres Kálmánné sz. Farkas Mártához, 1998. december 8. A család amerikai ágával sajnos nem sikerült kapcsolatba lépni, s a családtörténeti munkáról sem tudunk semmi egyebet.

<sup>5</sup> A családnév ebben a formában szerepel a családi iratok között található, a 20. században valamely családtag által összeállított leszármazási táblán, viszont a miniatűr portré hátoldalán az Obeirne névváltozat olvasható, egy 1786-os és egy 1798-as anyakönyvi bejegyzésben pedig az Obern forma jelenik meg.



4. kép. Ismeretlen festő: Fialat lány portréja, 1810 körül, akvarell, elefántcsont, méret: 6,4 x 4,9 cm, jelzés nélkül. (BFL XIII.58 14. sorozat)<sup>6</sup>

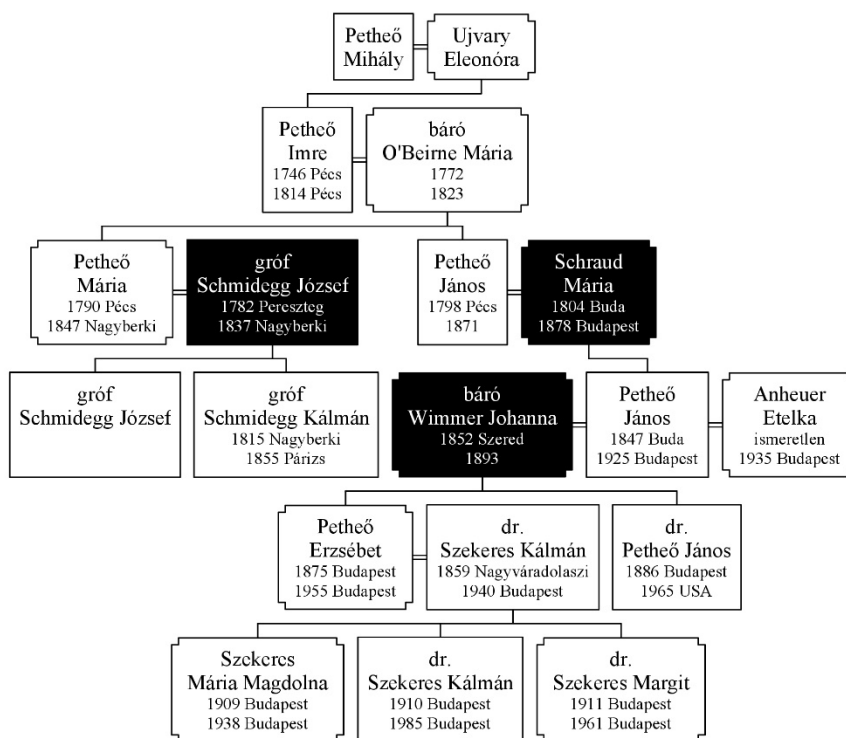


5. kép. Ismeretlen festő: Menyasszony portréja, 1810 körül, akvarell, elefántcsont, méret: 6,6 x 5,4 cm, jelzés nélkül. (BFL XIII.58 14. sorozat)

<sup>6</sup> A miniatűrök anyagának meghatározásában Szabóné Szilágyi Mária főrestaurátor (Iparművészeti Múzeum) nyújtott segítséget, amiért köszönettel tartozunk.

## Főnemességbe emelkedő polgárcsaládok hálózata

A maga után kevés nyomot hagyó, s ez alapján feltehetően jelentősebb társadalmi súllyal nem bíró, alsószzati előnevű köznemesi Petheő család a 18. századi és 19. század eleji házasságkötéseinek köszönhetően osztrák, cseh és magyar főnemességbe szerteágazó rokonságba illeszkedett bele a reformkorban. Ezek a Habsburg Birodalom különböző koronáihoz tartozó főnemesi ágak egyazon közös vonással bírtak: egyik sem volt ősi arisztokrata család, hanem egyformán a 17. század vége és a 19. század közepe közötti időszakban főnemesi címet nyert polgárcsaládok voltak. Az 1687-ben magyar bárói, majd 1738-ban grófi címmel felruházott Schmideggek, az 1800-as évek elején osztrák, illetve birodalmi bárói címet és cseh nemességet kapott, majd 1840-ben Magyarországon indigenátust nyert Wimmerek és az 1790-ben Csehországban nemesített, 1792-ben birodalmi lovagi, 1828-ban pedig bárói címet szerzett Aehrenthalok felemelkedését a császári és királyi katonai, illetve hivatalnoki szolgálat alapozta meg. S a társadalmi hierarchia alacsonyabb szintjén ugyan, de szintén az emelkedés szálai vezették a házassági kapcsolatok révén a pest-budai polgárságból a nemességbe a felmenők között található, 1790-ben nemesített Kalmárfyakat, illetve az 1797-ben nemesített Schraudokat is.



6. kép. Az alsószzati Petheő család leszármazása.<sup>7</sup>

<sup>7</sup> A leszármazási ábrák elkészítésében Györgyi Csaba főlevéltáros (Budapest Főváros Levéltára) nyújtott nélkülözhetetlen segítséget, ezúton is köszönet illeti érte.

A miniatűrökön megörökített családtagokon keresztül kibontakozó rokonsági háló a Schmidegg-házaspár nemzedékében és az őket megelőző generációban épült ki a 18. század második felében. Alsószatai Petheő Imre (Pécs, 1746 – Pécs, 1814) a megyei nemességhez hűen vármegyei hivatali tisztséget viselt huszoneves korától kezdve Baranyában.<sup>8</sup> 1773-ban lett aljegyző, és 1786-ban, nősülésének évében lépett elő főjegyzővé.<sup>9</sup> A Székesfehérváron megtartott esküvőn egy mindössze tizennégy éves külföldi származású bárónt vett feleségül, O'Beirne Máriát (1772–1823).<sup>10</sup> Petheő Imre ezután tizenhat éven keresztül tevékenykedett a megyében főjegyzőként, egészen 1803-ig, amikor másodalispánná lépett elő, majdnem haláláig, 1813-ig töltve be a pozíciót.

Míg az O'Beirne Máriával kötött házasságból született gyermekeik közül János fiuk lett az, aki a család leszármazási vonalában az iratokat hátrahagyó ághoz vezetett tovább, addig másik név szerint ismert gyermekük, az 1793-ban Jánoshoz hasonlóan szintén Pécsen született Petheő Mária (Pécs, 1793 – Nagyberki, 1847) egy már több mint száz éve a magyar arisztokrácia részét képező családba házasodott be. Férje, gr. Schmidegg József (Pereszteg, 1782 – Nagyberki, 1837) egy körmöc- és besztercebányai eredetű, egykor bányászattal foglalkozó, 1687-ben viszont már bárói címet nyert családból származott. Gr. Schmidegg József nagyapja, Schmidegg Frigyes (1704 – Pereszteg, 1758) a gróf Széchényi családba házasodott be, s dunántúli – Zala, Somogy és Fejér megyei – birtokokat és a már meglévő bárói cím után 1738-ban grófi címet szerzett. Apja pedig, a katonai pályára lépett és cs. kir. kamarási címet nyert gr. Schmidegg László (Vértesacsa, 1746 – Nagyberki, 1816) volt az, aki a somogyi Nagyberkiben rokokó stílusban felépült kastélyt a család egyik központjává tette.

A Schmideggeknek az egymást követő generációk tevékenysége nyomán két kastélya, illetve kúriája is felépült a Dunántúlon az 1700-as években. A kisebbik a nagyapa, az akkor még csak bárói rangban lévő Schmidegg Frigyes által 1736-ban megszerzett Fejér megyei birtokon, Sárladányban (ma Nádasdladány) állt, s az 1750-es évek végén feltehetően már készen volt, s bár a kúria építésének ideje egyelőre nem ismert, birtokközpontként való kiépítésére és működésére utaló jelek viszont vannak.<sup>11</sup> Fia, gr. Schmidegg László azonban a sárladányi kúriától függetlenül egy nagyobb méretű kastélyt is építtetett másik birtokukon, a somogyi Nagyberkiben.<sup>12</sup> Az 1760-as években elkészült kastély a kor rokokó stílusát követte, viszont mellette megmaradt a peresztegi birtokközpont szerepe is a családban, ahol legtöbb

<sup>8</sup> Baranya vármegyében a szakirodalom alapján nincs nyoma Petheő-birtoknak, a Vas megyei alsószatai birtokra viszont 1722–1723-ban tettek szert a Királyi Könyvek szerint. A III. Károlytól 1723-ban nyert alsószatai birtokadományt említi Kempelen Béla is: Kempelen 1932. 515. p.

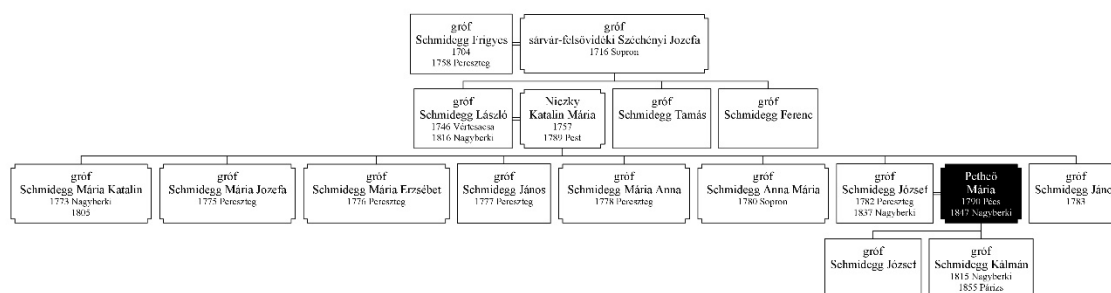
<sup>9</sup> Petheő Imre hivatali pályájának adatait lásd: Ódor 1995. 32. p.

<sup>10</sup> BFL XIII.58 11. sorozat, 1. tétel. Anyakönyvi kivonatok. Báró O'Beirne Mária származását egyelőre nem sikerült tisztázni. Elképzelhető, hogy az ír ősoktól származó, de a Habsburgok alatt szolgáló O'Brien katonacsaládnak volt a tagja. Kempelen Béla is említi egy br. O'Brien János alezredest, aki 1812-ben szerzett indigenátust: Kempelen 1914. 35. p. Az O'Brien család tagjaihoz lásd még: Petrovay 1897. 125. p.

<sup>11</sup> „Barkóczy [gr. Barkóczy Ferenc egri kanonok] ladányi látogatása dátumának meghatározása közelebb vihetne a Schmidegg-kastély építési idejének felfedéséhez is [...]. Erre sajnos várnunk kell további források felbukkanásáig. A fentiek alapján mégis kézen fekvő feltételezésnek tűnik, hogy a család beköltözése után kezdődött meg a kastély építése, illetve a Schmidegg-birtokok központjának itteni kialakítása. A birtokközpont ladányi voltát látszik erősíteni az a tény, hogy a végül 1783-ban grófi rangra emelt család Sár-Ladányról vette előnevét.” (Bányai 2004. 110. p.)

<sup>12</sup> A kastély története nincs feltárva, a rá vonatkozó elérhető adatok ellentmondásosak a család tulajdonába kerülésének idejét és ezáltal a kastélyt építtető család – Schmidegg László vagy felesége, Niczky Katalin családja – kilétét illetően. Az biztos, hogy a Nagyberkiben felépült rokokó kastély gr. Schmidegg László életében lett a család egyik lakóhelye.

testvéréhez hasonlóan maga gr. Schmeidegg József is született.<sup>13</sup> A jelek szerint azonban gr. Schmeidegg József és felesége, Petheő Mária lakhelye a kor divatját követő nagyberki kastély lett, ahol gyermekeik is megszülettek, és ahol ők maguk is elhunytak.



7. kép. A gr. Schmeidegg család leszármazása.



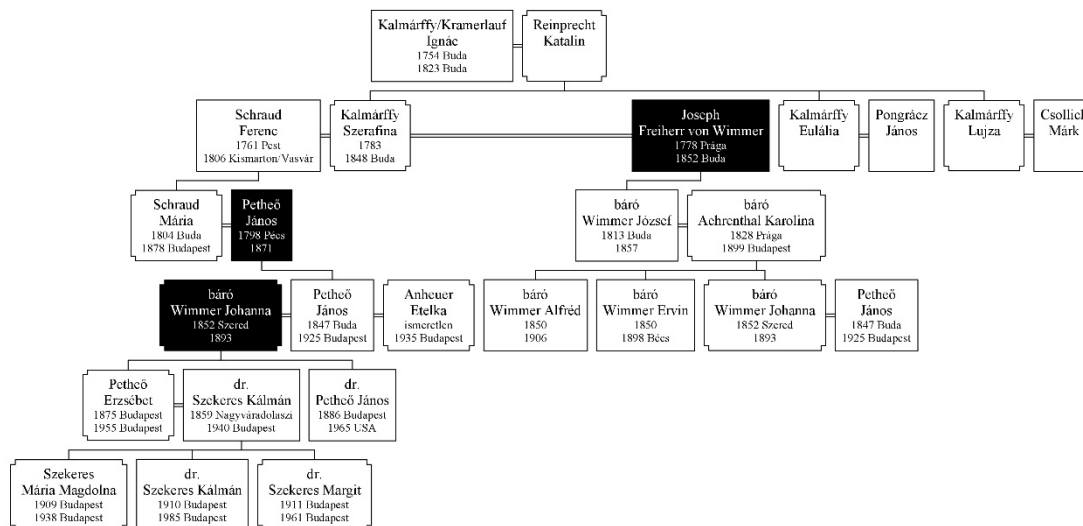
8. kép. A nagyberki Vigyázó-kastély, 1895–1899. Klösz György felvétele.  
(BFL XV.19.d 1.12.122)

A Schmeidegg grófok mellett a Petheő család ugyanakkor egy másik arisztokrata rokonságba is integrálódott, méghozzá Petheő Mária öccsének házassága révén. A szolgabírói tisztelet betöltő Petheő János (Pécs, 1798 – ?, 1871) 1824-ben egy nemesített budai értelmiségi polgárcsaládbeli lányt, Schraud Máriát (Buda, 1804 – Budapest, 1878) vette feleségül, akinek a révén egy viszonylag frissen főnemesi címet nyert polgári eredetű cseh arisztokrata

<sup>13</sup> Gr. Schmeidegg László legidősebb lánya viszont a későbbi gyermekektől eltérően Nagyberkiben született 1773-ban.



rokonsághoz kapcsolódtak.<sup>14</sup> A Wimmer és az Aehrenthal család az arisztokráciába, a Schraud és a Kalmárfy pedig a nemességbe való bejutással egyformán a 18. század utolsó évtizedében tett meghatározó lépést a társadalmi emelkedésben.



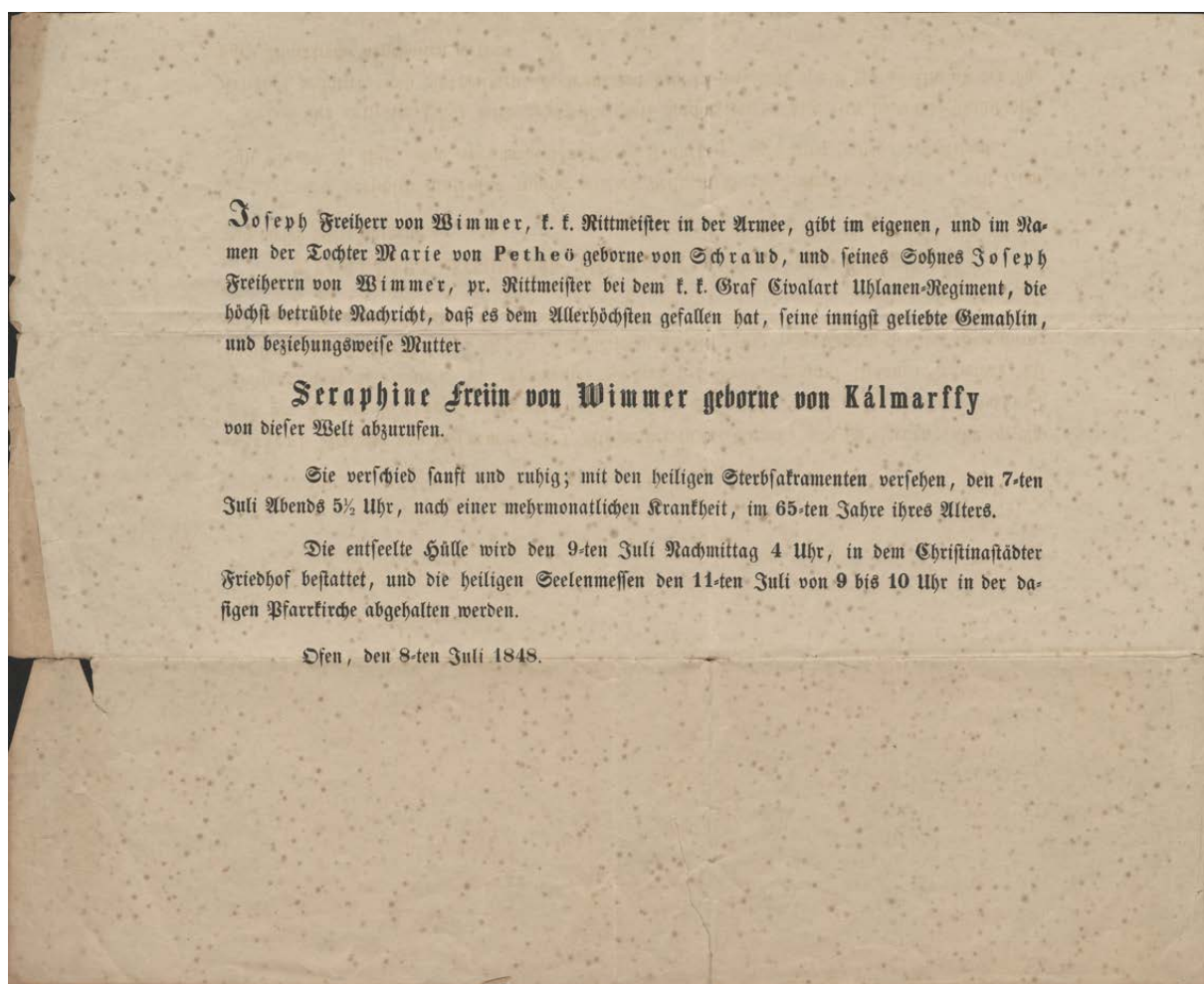
9. kép. Leszármazás a Kalmárfy család vonalán.



10. kép. A Petheő család szentmiklóspusztai birtokán az 1860-as években, albumin fénykép.  
(BFL XIII.58 15. sorozat)

<sup>14</sup> Petheő János életútját nem ismerjük. A házasságlevelén polgári állásaként a „több nem. vármegy. táblabírája” megjelölés szerepel (BFL XIII.58 11. sorozat, 1. tétel. Anyakönyvi kivonatok.). A szakirodalom alapján annyit tudunk, hogy 1825-ben és 1828-ban is szolgabíró volt Fejér vármegyében, majd a Bach-korszakban, azon belül nem ismert időszakban, megyei főnöki tiszteletet töltött be ugyanitt: Károly 1896. 325–326. p.

Feltételezhetjük, hogy a kép közepén a hatvanas éveiben járó Petheő János földbirtokos táblabíró és felesége, a szintén hatvan év körüli Schraud Mária. Schraud Mária apja, Schraud Ferenc (Pest, 1761 – Vasvár vagy Kismarton, 1806) a pesti egyetem orvostanára, tanszékvezetője, illetve dékánja volt, majd 1802-től az országos főorvosi posztot töltötte be. A járványügy terén tanúsított érdemeiért 1797-ben I. Ferenc nemességet és címert adományozott.<sup>15</sup> Schraud első felesége, a debreceni gyógyszerész apától született Zeininger Anna (1772–1802) korai halála után újraházasodott,<sup>16</sup> s második feleségeként Kalmárffy Ignác budai városbíró<sup>17</sup> Szerafina lányát vette el. Kalmárffy, eredetileg Kramerlauf Ignác (Buda, 1754 – Buda, 1823) egy jómódú budai polgárcsaládból származott, s jogi iskolázottságával a budai városbírói tiszttel mellett pályafutása során más pozíciókat is betöltött, így Pest vármegye táblabírája és a tárnoki szék jegyzője is volt, 1808-ban pedig Buda város országgyűlési követe. 1797-ben nemességet kapott a királytól, amely címet lányai is viselhették, így amikor Kalmárffy Szerafina a hozzájuk hasonlóan nemesített Schraud Ferenchez feleségül ment, már ő maga is nemes volt.

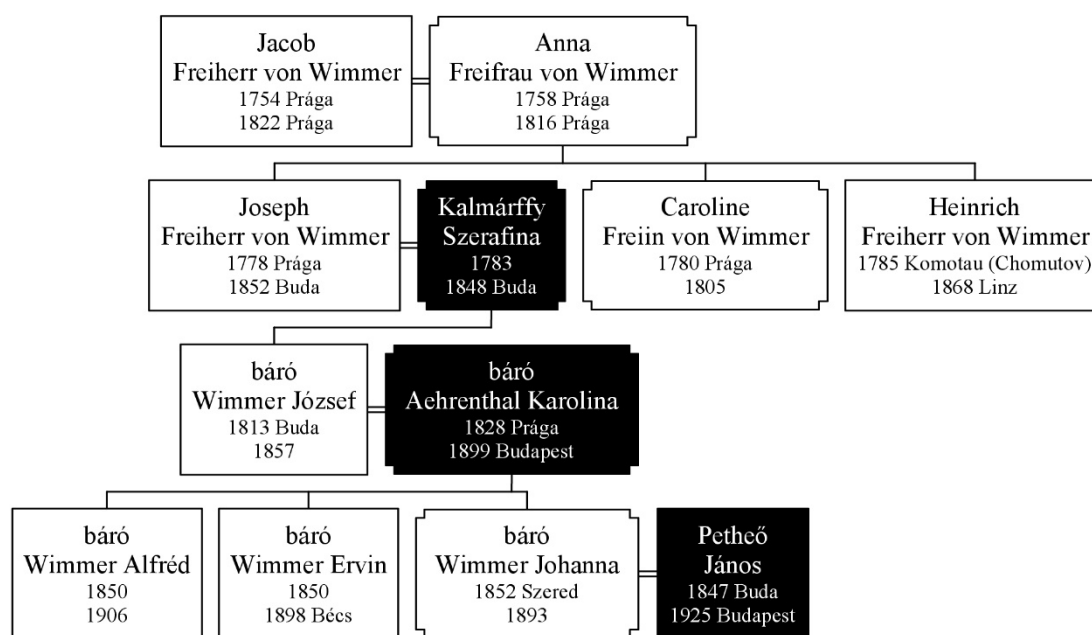


11. kép. Br. Wimmer Józsefné sz. Kalmárffy Szerafina gyászjelentése, 1848.  
(BFL XIII.58 11. sorozat, 2 tétel)

<sup>15</sup> Életútjának adatait lásd: Kapronczay 2004. 349. p.

<sup>16</sup> Zeininger Anna életrajzi adataihoz lásd: Vargha 1973. 492. p. 2. lábjegyzet; Kardos 1933. 98. p. Halotti búcsúztatóját Csokonai Vitéz Mihály írta.

<sup>17</sup> Kramerlauf Ignáccal foglalkozik Nagy János írása a [Levéltári Mozaikok 2020/1. számában](#).



12. kép. A br. Wimmer család leszármazása.

Schraud Ferenc azonban csak az első férje volt Kalmárffy Szerafínának (1783 k. – Buda, 1848), aki, miután a járványügyben aktív férje idejekorán elhunyt a tífusz áldozataként, második házasságával br. Wimmer József (Buda, 1813 – ?, 1857) százados felesége lett.<sup>18</sup> A nem tisztázott eredetű prágai Wimmer családban a katonai pálya megszokott volt, s ezzel összefüggésben nyertek 1801-ben osztrák, illetve birodalmi bárói címet, amit 1805-ben egészített ki a cseh nemesi cím.<sup>19</sup> Br. Wimmer József apja Jacob (Jakob) Freiherr von Wimmer (Prága, 1754 – Prága, 1822) ezredes volt, aki a császári hadiszállítás megszervezésében tanúsított olyan érdemeket, amelyekért 1797-ben Szent István-rendet, majd pedig 1801-ben bárói címet kapott.<sup>20</sup> A katonatiszt fia, br. Wimmer József Kalmárffy Szerafínával kötött házasságából Budán született fiú, ifj. br. Wimmer József (Buda, 1813 – Buda, 1857) apjához, valamint nagyapjához hasonlóan ugyancsak katonatiszti pályára lépett. Mint cs. kir. őrnagy 1840-ben indigenátust nyert,<sup>21</sup> így a csehországi eredetű család a magyar főnemességbe is belépett.<sup>22</sup>

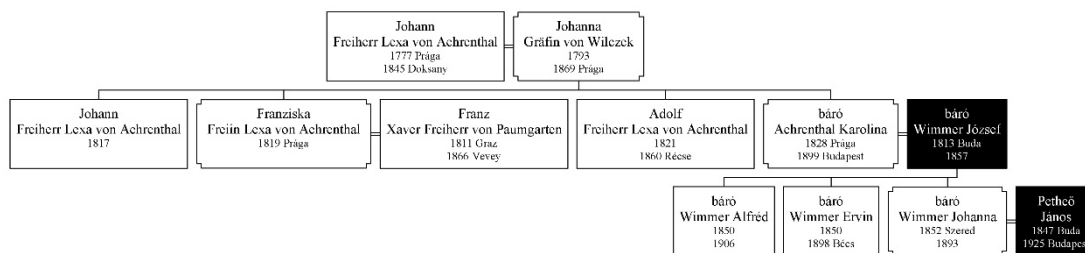
<sup>18</sup> BFL XIII.58 11. sorozat, 1. tétel.

<sup>19</sup> Csergheő – Csoma 1894. 139–140. p. A család eredete nem ismert, több osztrák nemesi család is létezett ilyen névvel.

<sup>20</sup> Életútját, a leszármazást, valamint unokája, ifj. br. Wimmer József katonai pályájának összegzését lásd: Wurzbach 1888. 215–217. p. <https://austria-forum.org/web-books/wurzbach56de1888kfu/000229> (Utolsó letöltés: 2024. február 27.) Továbbá életútjának leírását tartalmazza a halála évében megjelent emlékkiadvány is: BFL XIII.58 11. sorozat, 6. tétel. *Dem Andenken des Herrn Jakob Freyherrn von Wimmer*. Prag, 1822.

<sup>21</sup> 1840-ben lovaskapitány, 1845-ben az I. ulánus ezred kapitánya. 1840-ben honfiúsított (1840: 51. tc.): Pálmány 2017. 186. p.

<sup>22</sup> Nagy 1865. 193. p.

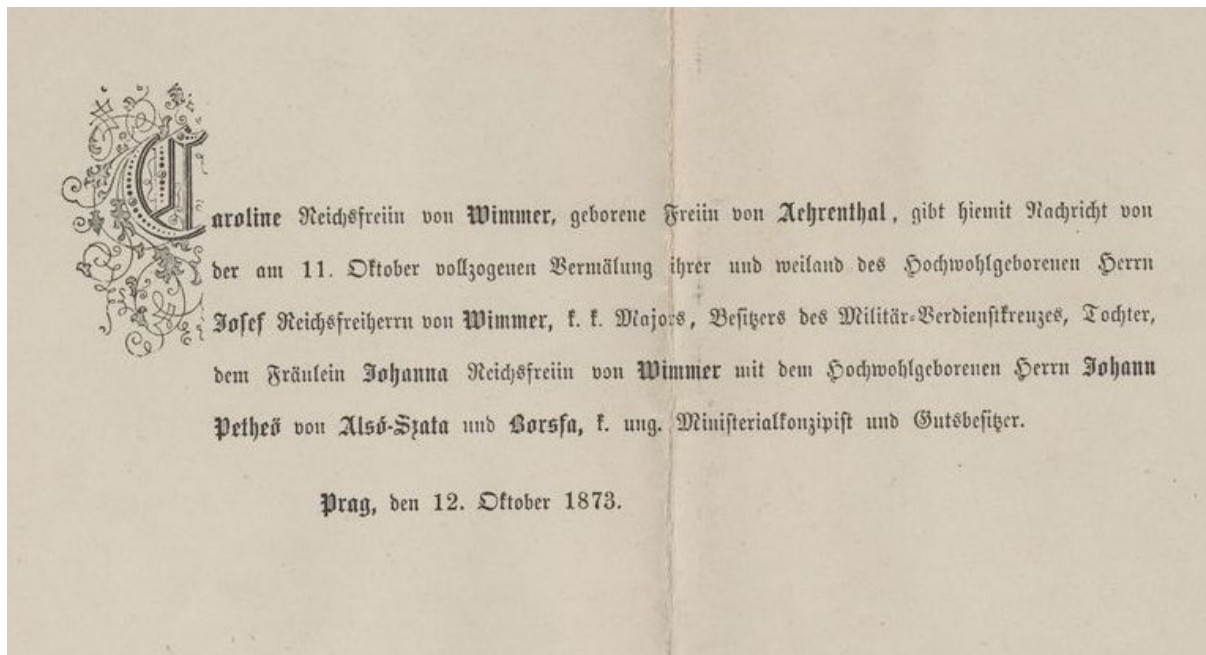


13. kép. A br. Aehrenthal család leszármazása.

Az ifjabb Wimmer József báró révén a család ugyanakkor egy másik cseh főnemesi családdal is rokonságba került. Feleséget ugyanis a br. Aehrenthal családból választott, az 1828-ban Prágában született Karolina személyében, akit 1850-ben Prágában vett nőül. Az egyformán prágai kötődésű br. Wimmer és a br. Aehrenthal család a csehországi főnemességen belül egyazon társadalmi közegbe tartozott: a nem ősi, hanem a 18. század második felében vagy a 19. század első felében főnemesi címet nyert, de polgári eredetű famíliák körébe. A szappanfőző ősről visszavezethető csehországi polgárokként az Aehrenthalok 1790-ben kaptak címereslevelet: a prágai polgár Johann Anton Lexa (Kralowitz (Kralovice), 1733 – Prága, 1824) Aehrenthal előnévvel emeltetett az örökös tartományok nemességébe. 1792-ben azután a bajor választófejedelem birodalmi lovaggá ütötte, majd fia, Johann Baptist Anton Freiherr Lexa von Aehrenthal (Prága, 1777 – Doxan (Doksany), 1845), aki jogot végzett és állami szolgálatba lépett, egészen a csehországi Landesgubernium alelnöki tisztjéig jutva, 1828-ban állami szolgálatának elismeréseként a bárói címet is elnyerte. Br. Aehrenthal Karolina (Prága, 1828 – Budapest, 1899) az ő lányaként született ugyanebben az évben, míg anyja, gr. Wilczek Johanna (? , 1793 – Prága, 1869) egy lengyel eredetű csehországi főnemesi család sarja volt.<sup>23</sup>

A Wimmer József báró és a prágai Aehrenthal Karolina bárónő házasságból született több gyermek közül a napvilágot 1852-ben meglátó br. Wimmer Johanna (Szered, 1852 – ?, 1893) révén egy sajátos házasságon keresztül viszont bezárult a rokonsági kör. Johanna férje ugyanis Petheő János és Schraud Mária fia, ifjabb Petheő János (Buda, 1847 – Budapest, 1925) temesvári posta- és távírda-főigazgató lett. Ezzel az 1873-ban kötött friggyel a Kalmárfy Szerafina két házasságából származó unokák léptek egymással házasságra, amivel létrejött a rokoni kapcsolat a Schmidegg-Petheő és a Wimmer-Aehrenthal vonalak között, s egyúttal elérkezünk az iratokat hátrahagyó ősök generációjáig.

<sup>23</sup> Nagy 1865. 191–192. p.



14. kép. Ifj. Petheő János és br. Wimmer Johanna házassági értesítése. Prága, 1873.  
(BFL XIII.58 11. sorozat 2. tétel)

### A miniatűr portrék: készítőik és modelljeik

A korszakban, különösen a fényképezés megjelenése előtt, egy portré elkészítése drága dolognak számított. Ezért is elsősorban különleges alkalmakkor, eljegyzés, házasságkötés alkalmával, esetleg az ábrázolt személy kitüntetése idején örökítették meg arcvonásaikat az emberek. A családi irathagyatékba ágyazódó miniatűrök sora többféle technikával készült arcképekből áll. Döntő többségük elefántcsontlemezre akvarell technikával készült portré, de akad közöttük papírra festett akvarell, valamint nyomtatásban megjelent metszet is. S néhány esetben az ősről valamikor a 18. század végén vagy a 19. század elején született portrékról a 19. század második felében, talán az 1860-as években készült fényképet őrzött csak a család.

A családdal kapcsolatos korai portrék készítőinek kilétét sajnos egyelőre homály fedi. A Schmidegg házaspár portréinak festője csak másodvonalba tartozó művész, mivel a képeknél a kidolgozás minősége nem erős. Jóllehet az ábrázolt személyek tehetősek, sőt az arisztokrácia tagjai voltak, mégsem festették le élvonalbeli művésszel magukat. Ennek nyilvánvaló oka az is lehetett, hogy a 18. század végi, 19. század eleji Magyarországon a miniatűrportré festők többnyire külföldi mesterek voltak, magyar művész kevés volt, olyanról pedig, aki kifejezetten miniatűr portrék festéséből élt volna, nem tudunk. Ezzel a témával legteljesebben Garas Klára foglalkozott a 18. századi magyar festészetről szóló könyvében, és itt sem találni egyértelműen ehhez a családhoz kapcsolható miniatűr portré festőket.<sup>24</sup>

<sup>24</sup> Garas 1955.



15. kép. Ismeretlen festő: Alsószatai Petheő Imréné sz. br. O'Beirne Mária (1772–1823) (gr. Schmidegg József anyósa), 1786 körül, akvarell, elefántcsont, méret: 5,8 x 4,7 cm, jelzés nélkül. (BFL XIII.58 14. sorozat)



16. kép. Ismeretlen festő után: O'Beirne Mária (1772–1823) képmása, 1800 körül, albumin fénykép, é. n. (BFL XIII.58 15. sorozat)

Az O'Beirne Máriát (1772–1823) ábrázoló színes portré és az ugyancsak róla készült portréről való fotó, jóllehet a korban divatos teljes profil portrék, nem köthetők össze a kor legjobb profil portré készítője, Daniel Nikolaus Chodowieczki (1726–1801) személyével, mivel ő már 1772-ben felhagyott a színes akvarell portrék készítésével.<sup>25</sup> Ezen felül a hölgy korát tekintve 1786 körül készülhetett a 15. kép (a 16. kép kicsit későbbi lehet), de tudott, hogy ebben az időben már csak vörös kréta portrékat készített a művész, melyek metszeteken jelentek meg. A portré kidolgozottsága ugyanakkor jó kezű művészt sejtet. Ezért feltételezhető, hogy esetleg külföldi, vagy külföldi származású itt élő festő volt a készítő mindkettőnél. A 18. század végi magyar területen működő portréfestők esetében igen hiányosak az információk, nem ismert hogy a nagyméretű képek mellett ki készíthetett miniatűr portrét is.

Ugyancsak nem tudjuk, ki és mikor készítette a felvételt O'Beirne Mária 18. század végi portréjáról. Viszont témájával nem áll egyedül a család levéltárba került fényképei körében, hiszen két másik felvételnél szintén korábban festett női portrék a tárgyai, de jelzés nélküli, azonosíthatatlan képmások.<sup>26</sup> Albumin képként viszont illeszkednek a Petheő család 1860-as évek közepe táján a szentmiklóspusztai birtokon készült, részben a gazdasági udvart, részben a családot és egyúttal a fotográfust is ábrázoló fényképeinek sorába.<sup>27</sup> S miközben van példa arra ugyanebből az évtizedből, hogy egy – igaz, nem évtizedekkel korábbi, hanem kortárs – életnagyságú festményről készült fotó a miniatűr portré funkcióját töltse be,<sup>28</sup> O'Beirne Mária képmásainak esetében a festett portré, a miniatűr és a fénykép viszonya megsokszorozódik. A személyében a festőt, sőt a miniatűrfestőt és a fényképészt egyesítő Barabás Miklós az 1860-as évek első felében készített felvételt egy nagyméretű, nemrég elkészült olajképéről, ezáltal – ahogy erre a momentumra Szegedy-Maszák Zsuzsanna felhívja a figyelmet – az olajfestményt a miniatűr műfajába helyezte át.<sup>29</sup> Elképzelhető, hogy ugyanezen időszakban, az 1860-as években készült a Petheő család körében is a három fénykép vélhetően az ősokról. Bár nem tudjuk, hogy az eredeti képek milyen méretűek voltak és milyen technikával készültek, a lefényképezésükkel vizitkártya méretű, hordozható portrékat állítottak elő, mintegy párjait a tenyérszerű miniatűröknek.<sup>30</sup>

Ugyan Chodowieczki mindhárom lánya, két fia, sőt unokái is festőművészek lettek, de a rendelkezésre álló ismeretek szerint eddig egyikük munkásságába sem sorolható be stíluskritikai alapon O'Beirne képmása. Ha sikerülne több adatot szerezni O'Beirne Mária életének történéseiről, utazásaival kapcsolatban, esetleg felmerülhetne egy festő neve. Ám ez sem jelent biztos alapot, hiszen a 18. században, mint később is, jellemző volt a portréfestők vándorlása. A kutatás jelenlegi állásában pontos meghatározást a készítő kilétét illetően könnyelműség megfogalmazni, a keresés mindazonáltal nincs lezárva. A készítő kilétének feloldását az sem könnyíti meg, hogy a színes akvarell portré esetében feltételezhető, hogy az

<sup>25</sup> <https://www.porta-polonica.de/en/atlas-of-remembrance-places/daniel-chodowiecki-polonica?page=2#body-top> (Utolsó letöltés: 2024. február 27.)

<sup>26</sup> Hasonló példaként utalhatunk a többgenerációs fényképész családra, a Streliskyekre, akik szintén készítettek felvételt a felmenőik festett arcképeiről: L. Baji 2001. 6–7. p. A kötet nem közli a fényképfelvételek készítésének időpontját.

<sup>27</sup> A családi csoportképek vizitkártya méretű kartonján néhány esetben a családnévre utaló P-betűs jelzés látható, néhány esetben viszont – ahogy a női portrékról készült felvételek esetében is – a két hátoldal üres.

<sup>28</sup> Szegedy-Maszák 2009. 261. p.

<sup>29</sup> „[...] úgy is fogalmazhatnánk, hogy Barabás azzal, hogy lefényképezte saját életnagyságú olajképét, a miniatűr műfajnak egy modernebb változatát hozta létre.” (Szegedy-Maszák 2009. 261. p.)

<sup>30</sup> A miniatűr és a fénykép műfajának kapcsolatához, a készítésük és használatuk terén mutatózó folytonossághoz: Farkas 2005. 56–58. p.; Szegedy-Maszák 2009. 261. p.

1786-ban történt esküvő idejéből származik, ami Székesfehérvárott volt. Nem tudni, hogy vajon ott vagy mégis Pest-Budán festették le O'Beirne Máriát?



17. kép. Ismeretlen festő: A Schmidegg-házaspár portréi: gr. Schmidegg József (1782–1837), valamint gr. Schmidegg Józsefné sz. alsószatai Petheő Mária (1793–1847), 1810–1820 körül, akvarell, elefántcsont, méretek: 7,9 x 6,2 cm és 7,7 x 6,1 cm, jelzés nélkül.  
(BFL XIII.58 14. sorozat)

Az alkotó kilétét illetően a bizonytalan helyzet a Schmidegg házaspár portréi esetében is megismétlődik. Érdekes módon a pár férfi tagját bemutató mű gyengébb megjelenítésű, mint a feleségé, pedig az volt a szokás, hogy házaspár, vagy jegyespár portréi esetében, különösen, ha kettős portré, és egyidőben készült, akkor ugyanaz a festő alkotta őket. Itt is valószínű, hogy Schmideggné megörökítője mégis ugyanaz a művész lehetett, mint férjéé, csak nehezen boldogult az ábrázolt személyt körülvevő enteriőr kidolgozásával.





18. kép: Osztrák festő: Alsószatai Petheő Jánosné sz. Schraud Mária (1804–1878) portréja, 1820–1824 között, akvarell, elefántcsont, méret: 8 x 6,7 cm, jelzés nélkül. (BFL XIII.58 14. sorozat)

A 18. számú képünk festője megint csak ismeretlen. Szignó egyáltalán nem fedezhető fel sem a hátoldalon, sem az előoldalon. Feltételezhető, hogy nem fejezte be teljesen a művész, és ezért nem írta alá. Erre a befejezetlenségre a ruha és az övszalag kidolgozatlansága is utal. Valamint az arc megfestése sem teljes. Stílus alapján feltételezhető készítőként inkább egy osztrák, mint magyar művész. Az ábrázolt személy a kép hátoldalán kibetűzhető családi felirat szerint Schraud Mária, Schraud Ferenc és Kalmárfy Szerafina lánya volt.<sup>31</sup> A képen széles karimájú szalmakalapban, mélyen dekoltált és a derekán széles övvel befogott jellegzetes biedermeier kori ruhában látható. Lányságára kibontott haja mellett a kalapon lévő rózsza is utal.

<sup>31</sup> Míg a másik három elefántcsont miniatűr hátoldalán a grafitceruzás felirat tökéletesen látható, addig ennek a portrénak a hátoldalán alig kivehető, erősen elhalványult.



19. kép. Bekel, Josef (1806–1865): Br. Aehrenthal Karolina (1828–1899) portréja, 1850, akvarell, elefántcsont, jelezve jobbra oldalt: J. Bekel, Prag, 1850. (BFL XIII.58 14. sorozat)

A következő képmás már később készült, a 19. század közepén. Ráadásul szignálta is festője ezt a kék ruhában ábrázolt hölgyet, így a művész személye egyértelmű, a készítő Josef Bekel (1806–1865) prágai festőművész volt. A szignó teljesen hiteles, ha összevetjük a művész más képein látott aláírásaival, erre példa egy ismeretlen Batthyány gróftól ábrázoló portré, mely a bécsi Boris Wilnitzky aukciós ház tulajdona.<sup>32</sup>

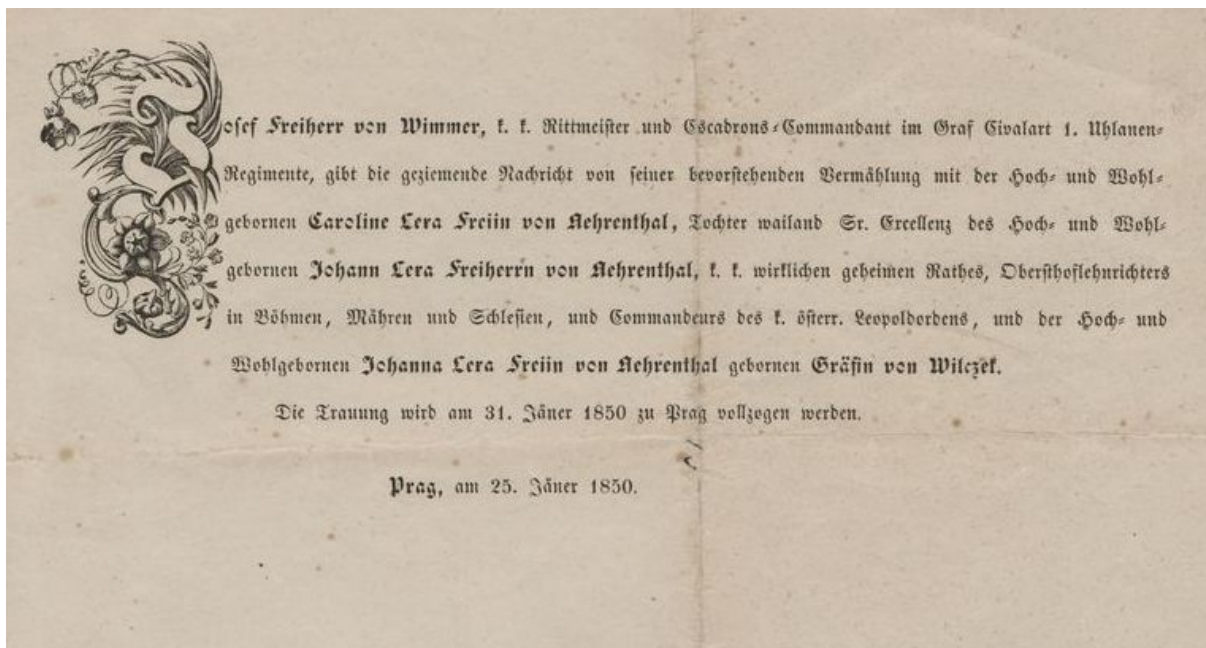
A cseh származás és a prágai kötődés ugyanakkor azt is valószínűsítheti, hogy az időben utolsó és egyedülként szignált miniatűr portré modelljét a csehországi családi körben kell keresni. A portré festője, a cseh Josef Bekel nemcsak a cseh, hanem a birodalmi politikai-társadalmi elit tagjait is megrendelői között tudhatta, akikről akvarelleket, elefántcsontminiatűröket is készített, többek között István főhercegről 1847-ben (Nemzeti Múzeum, Prága). A Magyar Nemzeti Múzeum Grafikai gyűjteménye őriz tőle egy ismeretlen női miniatűr portrét is 1845-ből.<sup>33</sup> Nagy Zoltán könyve alapján 1839-ben járt Magyarországon és több arcképet is készített.<sup>34</sup> Nem zárható ki, hogy a következő években is előfordult Pesten és Budán, bár alapvetően a cseh fővárosban, Prágában működött, de nyilvánvalóan utazásai során is dolgozott. A Wimmer-Aehrenthal felmenők esetében azonban nem volt szükség magyarországi utazásra: az egyformán főnemesi rangban lévő Wimmer és Aehrenthal család tagjai prágai

<sup>32</sup> <http://wlnitzky.at/cgi-bin/gallery.cgi/details?No=23234> (Utolsó elérés: 2024. március 18.)

<sup>33</sup> <https://gyujtemenyek.mnm.hu/hu/record/-/record/MNMMUSEUM1509165> (Utolsó letöltés: 2024. március 18.)

<sup>34</sup> Nagy 1934. 86. p.

lakosok is voltak. A Josef Bekel által Prágában szignált 1850-es elefántcsont arckép modelljét az ekkor huszonnégy éves Aehrenthal Karolina bárónő személyében nemcsak sejthetjük, hanem teljes bizonyossággal azonosíthatjuk vele. A portré készítésének évében ment férjhez ifj. báró Wimmer Józsefhez, Prágában, ez ismert tény, mint az anyakönyvi kivonat is tükrözi. Mindenképp az esküvőhöz, illetve eljegyzéshez köthető a portré készítése a kor általános szokása szerint is, mivel többnyire csak jeles alkalmakkor örökítették meg magukat az emberek egy képmás megfestésének drága volta miatt.



20. kép. Ifj. br. Wimmer József és br. Aehrenthal Karolina házassági értesítése. Prága, 1850. (BFL XIII.58 11. sorozat 2. tétel)

Az elefántcsontlemezzre készült miniatűrök a család 1770-es és 1820-as évek között született tagjainak arcképeit mutatják meg. A rokonságon belül – legalábbis a névvel ellátott képek – mintha egy ágon sűrűsödneek: Petheő Imréné sz. O’Beirne Máriával mint azonosíthatóan a legkorábbi ilyen technikával ábrázolt családtagtól kezdődően lánya (Petheő Mária), veje (gr. Schmeidegg József), valamint menyje (Petheő Jánosné sz. Schraud Mária) képmásai sorakoznak időben egymást követve, tíz-húsz éves intervallumokkal, de egyfajta családi hagyomány ívét rajzolva ki. Az időben legkésőbbi, 1850-es portré viszont egy másik ághoz kötődik: Schraud Mária féltestvérének (br. Wimmer József) feleségét ábrázolja, aki sógornőjéhez képest már egy egészen más generációba tartozott, 1828-as születési évével több, mint húsz évvel fiatalabb lévén nála.

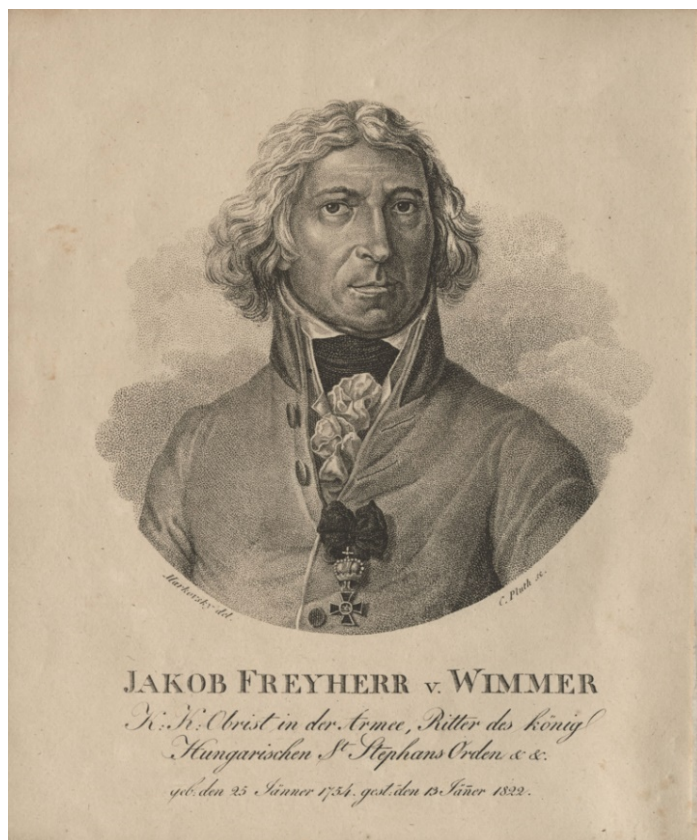
Egy idős férfi portréja következik a sorban, mely közel egyidőben készült Aehrenthal Karolina képmásával. A technika is akvarell, de papírra készült. Hátoldalán két felirat áll, talán egy-egy, különböző korban élt családtag tintával írt, illetve ceruzás feljegyzéseként: Báró Wimmer, valamint Wimmer, 1852. A festő kiléte viszont ismert, s az ábrázolt személyét is sikerült feloldani egy a hagyatékban előkerült rézmetszet portré segítségével, mely az ifj. báró Wimmer József édesapját, Jacob Freiherr von Wimmer ezredest ábrázolja.



21. kép. Clarot, Johann Baptist (1797 -1854): Idősebb Wimmer József (1778–1852) portréja, akvarell, papír, jelezve balra lent: J.Clarot, jobbra lent: 1852, hátoldalon kézírással, Wimmer, 1852. (BFL XIII.58 14. sorozat)

Az 1813-as budai születésű ifj. br. Wimmer József 1857-ben halálozott el, nem tudjuk, hol. Ez a kép nem őt ábrázolja, ahogy először felmerült bennünk, hanem egy idősebb, 70 év körüli férfit mutat. Ez ifj. br. Wimmer József édesapja, Wimmer ezredes elsőszülött fia, idősebb Wimmer József (1778–1852), aki Budán hunyt el 1852-ben, a készítés évében.<sup>35</sup> A készítő Johann Baptist Clarot, aki jó kezű és kedvelt művész volt, és ebben az időben már Pest-Budán dolgozott. A kép papír díszkeretén ceruzával finoman kidolgozva, szépen megrajzolt betűkkel látható is balra lent a szignója J.Clarot, jobbra lent pedig az évszám 1852. Mivel a szignók hitelességéhez nem fér kétség, és a portré megjelenítése is rokon Clarot más műveivel, biztosan mondhatjuk, hogy a bécsi születésű Johann Baptist Clarot (1797–1855) volt az alkotó. Az osztrák fővárosban végezte iskoláit, és 1841-ben jött át Pestre, ahol az 1855. június 11-én bekövetkezett haláláig dolgozott. Arról nincs tudomásunk, hogy ez idő alatt akár Prágába, akár Bécsbe utazott volna, de nem zárhatjuk ki ennek lehetőségét. Igen kedvelt és sokat foglalkoztatott művész volt. Több műve a Magyar Nemzeti Múzeumban – elsősorban litográfiák –, de számos magángyűjteményben és árveréseken is fellelhetők.

<sup>35</sup> <https://www.geni.com/people/Joseph-Freiherr-von-Wimmer/6000000180332598836> (Utolsó elérés: 2024. március 18.)



22. kép. Václav Ignác Markovský (1789–1846) és Caspar Pluth (1766–1822): Jakob Freiherr von Wimmer ezredes portréja, 1801, rézmetszet, papír, jelezve balra lent: Markovský del, jobbra lent: C.Pluth sc. In: *Dem Andenken des Herrn Jakob Freyherrn von Wimmer*. Prag, 1822. (BFL XIII.58. 11 sorozat, 6. tétel)

A miniatűr portrék sorát záró utolsó kép, a hagyatékból előkerült rézmetszet, Jakob Freiherr von Wimmer (Prága, 1754 – Prága 1822) ezredes ábrázolja egy halála évében emlékének szentelt prágai kiadványban, amelyet szintén a család őrzött. Katonai pályáját az Ulrich Kinsky herceg 36. gyalogezredben kezdte kadétként. Gyorsan emelkedett a ranglétrán 1779 után, amit elsősorban a Theresienstadt erődjének építését felgyorsító találmányainak értékelése magyaráz. 1797-ben már ezredes volt. A Laun melletti Lenneschütz birtok vásárlása útján egyre vagyonosabb lett, mivel II. József császár a hadsereg teljes ellátásának, szállítmányozásának parancsnokává tette. Birtokait fejlesztette, az oktatást, templomépítéseket, és a művészeteket is pártolta. Kopár területeken szőlőtelepítéseket folytatott, így minden területet igyekezett hasznossá tenni birtokain. A sok érdem elismeréséért kapta a császártól 1797-ben a portrén is látható kitüntetését, a Szent István Rend lovagi fokozatát,<sup>36</sup> majd 1801-ben a bárói címet. Neje Anna Freifrau von Wimmer volt (Prága, 1758 – Prága, 1816), elsőszülött fiuk pedig a Budán elhunyt Joseph Freiherr von Wimmer (Prága, 1778 – Buda, 1852). Az ő miniatűr portréja zárta a család iratok mellett őrzött akvarellek fenti sorát.

A metszeten, amely Jakob Freiherr von Wimmert ábrázolja, a festő Václav Ignác Markovský volt, kinek működéséről keveset tudunk, elsősorban vallásos tárgyú képek ismertek tőle. A portré készítésekor még kezdő művésznek számított, ellentétben a vésnök-metsző Caspar Pluthal (1766–1822).

<sup>36</sup> 1797-ben, 267. sorszám alatt: <https://web.archive.org/web/20180426012233/http://kituntetes.hu/> (Utolsó elérés: 2024. március 18.)



23. kép. Br. Aehrenthal Karolina (1828–1899) lánykori rajza, akvarell, papír, méret: 15,6 x 23,6 cm, jelzés nélkül. (BFL XIII.58 11. sorozat, 11 tétel)



24. kép. Br. Aehrenthal Karolina (1828–1899) lánykori rajza, akvarell, papír, méret: 22,8 x 28,9 cm, jelezve jobbra lent: Caroline. (BFL XIII.58 11. sorozat, 11 tétel)

Az akvarellek iratok melletti jelenléte azonban nem merül ki a Szekeres-ág által a családi irathagyaték részeként megőrzött portrékban. Az irategyüttesnek tíz darab, részben akvarell, részben ceruza és akvarell technikával készült grafika is részét képezi, amelyek keletkezési idejüket és készítőjük személyét tekintve is szorosan kapcsolódnak a család történetének bemutatott szakaszához. Ezek ugyanis br. Aehrenthal Karolina által 1846-ban, illetve ismeretlen időpontban készített rajzok. A különlegesen szép akvarellek többsége feltehetően még lánykorában készült, és csehországi tájakat tétélezhetünk fel mögöttük. A kor szokása szerint előírás volt a jómódú családok hölgytagjait rajzra oktatni. Karolina is nyilván részesült efféle oktatásban, de ki kell emelni egyéni tehetségét is, a rajzok jó minőségűek, megfelelően adják vissza az ábrázolt motívumokat.



25. kép. Br. Aehrenthal Karolina (1828–1899) lánykori rajza, ceruza, fedőfehér, papír, méret: 23,5 x 29,8 cm, jelezve balra lent: Caroline 1846. (BFL XIII.58 11. sorozat, 11 tétel)



26. kép. Br. Aehrenthal Karolina (1828–1899) lánykori rajza, ceruza, fedőfehér, papír, méret: 23,5 x 29,8 cm, jelezve jobbra lent: C. A. 1846.II.22. (BFL XIII.58 11. sorozat, 11 tétel)

A Szekeres-fond a főváros levéltárába bekerült budapesti középosztálybeli többgenerációs irathagyatékok körében egy olyan ritka típust képvisel, amely, túl azon, hogy a hazai fotográfia kibontakozásának korai időszakáig visszanyúló családi fényképgyűjteményt tartalmaz,<sup>37</sup> a családot már viszonylag korán elérő fotózás megjelenését megelőző két, illetve három generáció képi ábrázolását is magában foglalja. A különböző technikával készült kisméretű portrék révén a család három nemzedéke ölt alakot előttünk, különböző ágakból, a 18. század közepétől a 19. század végéig élt generációkat átfogva. A metszeten ábrázolt Jakob Freiherr von Wimmer 1754-ben született, míg a legkésőbbi miniatűrön megjelenő br. Aehrenthal Karolina 1899-ben hunyt el. S bár van egy olyan nemzedék, amely a miniatűrök használata és a fényképek kezdődő terjedése közötti átmenet időszakához köthető – az 1782-ben született gr. Schmidegg József; az 1790-es évek elején született felesége, Petheő Mária; annak 1798-ban született öccse, Petheő János és 1804-ben született felesége, Schraud Mária; valamint az 1828-as születésével már egy nemzedékkal későbbi br. Aehrenthal Karolina –, vagy a fotózás terjedését megelőző elhalálzásuk miatt, vagy a család levéltárának az emigráció által előidézett kettészakadása folytán feltételezésünk szerint csak egyikükről van portrénk mindkét műfajból egyszerre. A köznemesi Petheő családba beházasított, apja frissen kapott nemességének köszönhetően polgárlány helyett már nemesként született budai Schraud Máriát

<sup>37</sup> A fond ezen aspektusára jelen tanulmányban csak utaltunk az 1860-as évek közepére tehető, magát a fotográfust is ábrázoló felvételekkel.



leszámítva vagy csak a miniatűrökön, vagy csak a család esetében és a papírképek terjedésének történetében is korai, 1860-as évekbeli fényképeken mutatkoznak meg előttünk.

### Levéltári források

*Budapest Főváros Levéltára (BFL)*

XIII.58 Id. és ifj. Szekeres Kálmán és családja, valamint Szekeres Margit iratai.

### Felhasznált irodalom

- Bányai 2004.      Bányai Balázs: A Nádasdyak szerepe a nádasdladányi katolikus közösségben. In: *Alba Regia. A Szent István Király Múzeum Évkönyve. XXXIII.* Székesfehérvár, 2004. 190–124. p.
- Csergheő–  
Csoma 1894.      Csergheő, Géza v. – Csoma, Josef v.: *Siebmacher's grosses und allgemeines Wappenbuch. Der Adel von Ungarn sammt den Nebenländern der St. Stephans-Krone.* Supplementband. Nürnberg, 1894.
- Farkas 2005.      Farkas Zsuzsa: *Festő-fényképészek 1840–1880.* [Kecskemét], 2005.
- Garas 1955.      Garas Klára: *Magyarországi festészet a XVIII. században.* Budapest, 1955.
- Kapronczay  
2004.      Kapronczay Károly: *Magyar orvoséletrajzi lexikon.* Budapest, 2004.
- Kardos 1933.      Kardos Albert: Csokonai s az Árkádia-pör. *Irodalomtörténet*, 22 (1933) 3–4. sz. 97–99. p.
- Károly 1896.      Károly János: *Fejér vármegye története. 1. kötet.* Székesfehérvár, 1896.
- Kempelen 1914.      Kempelen Béla: *Magyar nemes családok. VIII. kötet.* Budapest, 1914.
- Kempelen 1932.      Kempelen Béla: *Magyar nemes családok. XI. kötet.* Budapest, 1932.
- L. Baji 2001.      L. Baji Etelka: *Strelisky. Egy fényképészdinasztia száz éve.* (A magyar fotográfia történetéből 23.) [Kecskemét], 2001.
- Nagy 1865.      Nagy Iván: *Magyarország családai címerekkel és nemzékrendi táblákkal. 12. kötet.* Pest, 1865.
- Nagy 1934.      Nagy Zoltán: *A magyar litográfia története a XIX. században.* Budapest, 1934.

- Ódor 1995. Ódor Imre: A „hivatali elit” Baranya vármegyében 1711–1813. *Levéltári Szemle*, 45 (1995) 2. sz. 21–34. p.
- Pappe 1993. Pappe, Bernd: Werkstoffe und Techniken der Miniaturmalerei auf Elfenbein. *Zeitschrift für Kunsttechnologie und Konservierung*, 7 (1993) 2. sz. 261–310. p.
- Pálmány 2017. Pálmány Béla: A honfűsítések alkonya a reformkori országgyűléseken. In: Szijártó M. István (szerk.): *Az indigenák*. Budapest, 2017. 157–188. p.
- Petrovay 1897. Petrovay György: A dolhai és petrovai Petrovayak története 1450-től napjainkig. (Második közlemény, hét címerrajzzal.) *Turul*, 15 (1897) 114–127. p.
- Szegedy-Maszák 2009. Szegedy-Maszák Zsuzsanna: Két portré Barabás Miklósné, Susanne Bois de Chesne-ről. In: Tüskés Anna (szerk.): *Omnis creatura significans. Tanulmányok Prokopp Mária 70. születésnapjára*. [Budapest], 2009. 261–265. p.
- Tüskés–Máriássy 2019. Tüskés Anna – Máriássy Péter: *A Máriássy család ősgalériája*. Pozsony, 2019.
- Vargha 1973. Vargha Balázs (Összegejtötte, a szöveget gondozta és a jegyzeteket írta): *Csokonai Vitéz Mihály minden munkája II.* (Magyar Remekírók.) Budapest, 1973.
- Wurzbach 1888. Wurzbach, Constant von: *Biographisches Lexikon des Kaiserthums Oesterreich. Band 56*. Wien, 1888.

**Impresszum**  
**Budapesti Levéltári Mozaikok**

A kiadó neve: Budapest Főváros Levéltára  
A kiadó székhelye: 1139 Budapest, Teve u. 3–5.  
Felelős kiadó: Dr. Kenyeres István főigazgató

Főszerkesztő: Dr. Simon Katalin  
Szerkesztőség: Fazekasné Dr. Toma Katalin, Dr. Fehér Csaba, Dr. Garami Erika, Dr. Ternovác Bálint, Dr. V. László Zsófia, Tóth Gergely (technika- és honlapfelelős)

A szerkesztőség elérhetősége: 1139 Budapest, Teve utca 3–5.; 1554 Budapest, Pf. 41.  
e-mail: [mozaikok@bparchiv.hu](mailto:mozaikok@bparchiv.hu)